



Placostil® - Wall | Paredes Clássicas



Sistema Placostil® - Wall | Paredes Clássicas

Uma forma prática, rápida de construir vedações internas.

As Paredes Clássicas são compostas por placas de gesso laminado, guias, acessórios e montantes. A configuração da montagem da estrutura (simples) confere uma redução na espessura da parede, comparado ao sistema convencional. São ideais para uso em residências e escritórios.

Vantagens:

- ✓ Sistema leve e limpo;
- ✓ Facilidade e rapidez na instalação;
- ✓ Paredes leves e de baixa espessura;
- ✓ Desempenho Acústico;
- ✓ Flexibilidade.

Placostil® - Wall | Paredes Clássicas

Orientações Gerais

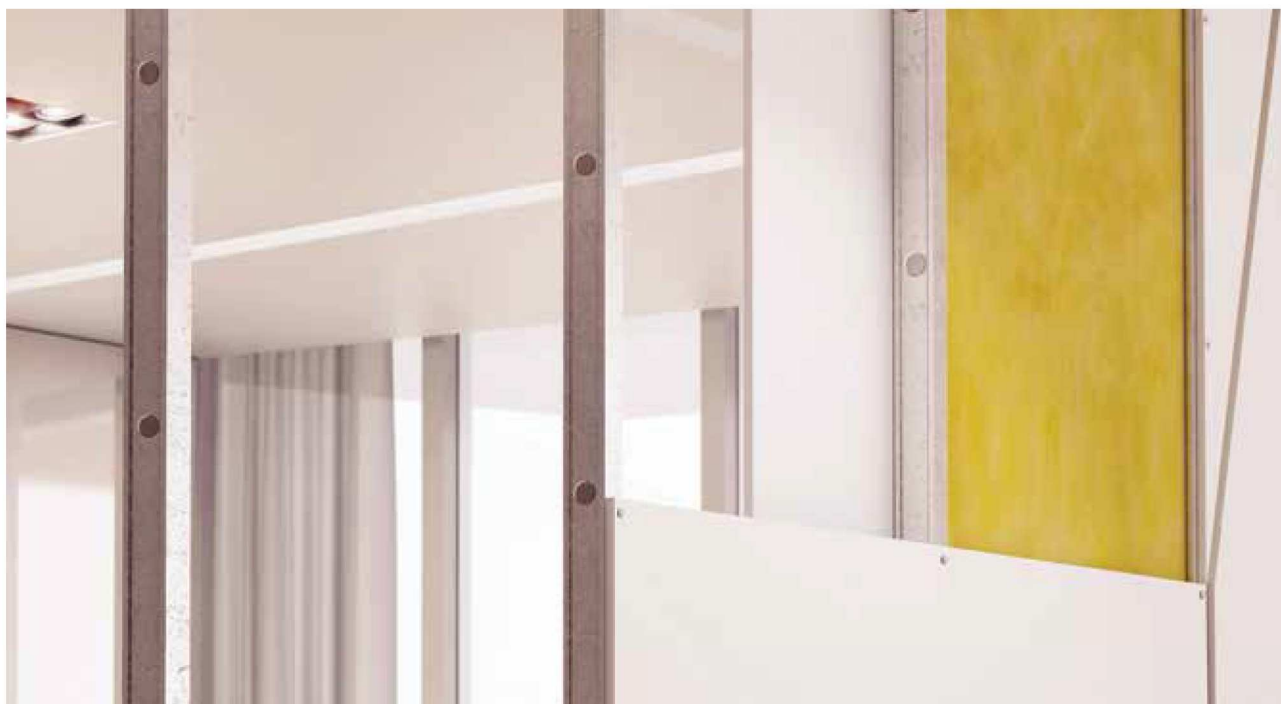
Uso interno:

Indicado para:

- Divisão de ambientes internos;
- Permite instalação de **Placoglass** (ver página 191) para melhorar o desempenho termoacústico do ambiente;
- Ideal para compartimentação de ambientes residenciais e comerciais;
- Atinge altura de até 5,6m;
- Sistema de estrutura simples, produzindo paredes com espessura menores;
- Divisão de ambiente úmidos (banheiros, cozinhas, etc.) deverá ser utilizada **Placa RU** (resistente à umidade).

Vantagens:

- ✓ Permite a passagem das instalações hidráulicas e elétricas;
- ✓ Sistemas de estruturas variadas conforme necessidades;
- ✓ Economia e menos desperdício;
- ✓ Aceita qualquer tipo de acabamento;
- ✓ Resistência e facilidade na fixação de móveis e objetos.



Indicações:

Bases para instalação:

Contrapiso nivelado e acabado, conforme NBR 15758-1:2009

Não indicada para:

- Áreas externas
- Áreas úmidas: piscinas e saunas

Composição:

- Placas de gesso (**ST, RF, RU**) - ver página 201, 202 e 203.
- **Montantes e Guias** - ver página 169 e 170
- **Parafusos** - ver página 183
- **Banda acústica** - ver página 191
- **Placoglass** - ver página 191



Tipologias

Desenho Técnico	a (mm)	b (mm)	c (mm)	Altura máxima (m)		Placa ST	Placa RU	Placa RF	Qtd. de Placa (Total Parede)	Peso (Kg/m²)	Isolamento acústico (dB) Rw		Resistência ao fogo	
				Montante a 600 mm	Montante a 400 mm						Sem Placoglass	Com Placoglass	Placa ST	Placa RF
	48	12,5	73	2,5	2,7	■	■	■	2	20	34 / 36	42 / 44	30	30
	48	15	78	2,6	2,8	■	■	■	2	26	35/37	43/45	30	60
	70	12,5	95	3,0	3,3	■	■	■	2	20	38/40	44/46	30	30
	70	15	100	3,1	3,4	■	■	■	2	26	39/41	45/47	30	60
	90	12,5	115	3,5	3,85	■	■	■	2	20	39/42	45/47	30	30
	90	15	120	3,6	3,95	■	■	■	2	27	40/43	46/48	30	60
	48	12,5	98	2,9	3,2	■	■	■	4	36	42/44	49/50	60	90
	48	15	108	3,0	3,3	■	■	■	4	49	43/45	50/51	90	120
	70	12,5	120	3,7	4,1	■	■	■	4	37	44/46	50/52	60	90
	70	15	130	3,8	4,2	■	■	■	4	49	45/47	51/53	90	120
	90	12,5	140	4,2	4,6	■	■	■	4	37	45/47	53/55	60	90
	90	15	150	4,3	4,7	■	■	■	4	50	46/48	54/56	90	120
	48	12,5	73	2,9	3,25	■	■	■	2	20	34 / 36	42 / 44	30	30
	48	15	78	3,0	3,3	■	■	■	2	26	35/37	43/45	30	60
	70	12,5	95	3,6	4,05	■	■	■	2	20	38/40	44/46	30	30
	70	15	100	3,7	4,15	■	■	■	2	26	39/41	45/47	30	60
	90	12,5	115	4,15	4,6	■	■	■	2	20	39/42	45/47	30	30
	90	15	120	4,25	4,7	■	■	■	2	27	40/43	46/48	30	60
	48	12,5	98	3,5	3,8	■	■	■	4	36	42/44	49/50	60	90
	48	15	108	3,6	4,0	■	■	■	4	49	43/45	50/51	90	120
	70	12,5	120	4,4	4,8	■	■	■	4	37	44 / 46	50 / 52	60	90
	70	15	130	4,5	4,9	■	■	■	4	49	45 / 47	51 / 53	90	120
	90	12,5	140	5,0	5,5	■	■	■	4	37	45 / 47	53 / 55	60	90
	90	15	150	5,1	5,6	■	■	■	4	50	46 / 48	54 / 56	90	120

Obs.: Paredes com revestimento cerâmico/pastilhas devem ser estruturadas com montantes a cada 400mm. (ver página 154)

Placostil® - Wall | Paredes Clássicas

Esquema de Montagem



Fixar as guias inferior e superior a cada 600mm, no máximo e no término da peça manter distância máxima de 100mm. Os elementos de fixação podem ser pinos de aço, buchas, etc.



As guias não devem ser sobrepostas e o encontro deve ser sempre de topo.



Fixar os montantes de partida nas paredes laterais ou pilares com espaçamento máximo de 600mm.

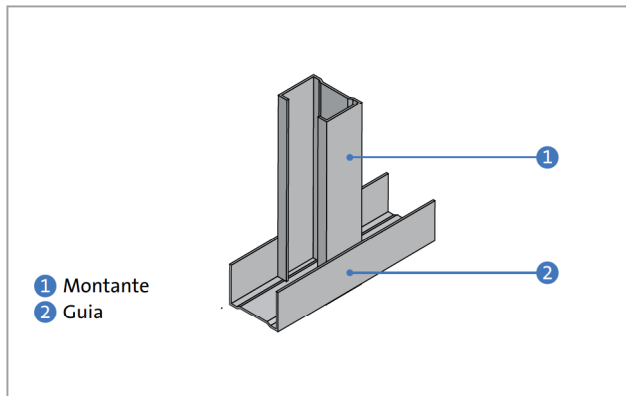


As placas são encostadas no teto com folga de 10mm na parte inferior. As placas são dispostas de modo que as juntas de um lado sejam alternadas com as juntas do outro lado. No caso de paredes com placas duplas, a segunda camada é defasada da primeira. A junção entre as placas é feita sempre sobre um montante. Parafusar as placas nos montantes e guia superior e inferior, com máximo de 300mm de espaço entre parafusos e no mínimo a 10mm da borda da placa. Com montantes duplos, parafusar alternadamente sobre cada montante.

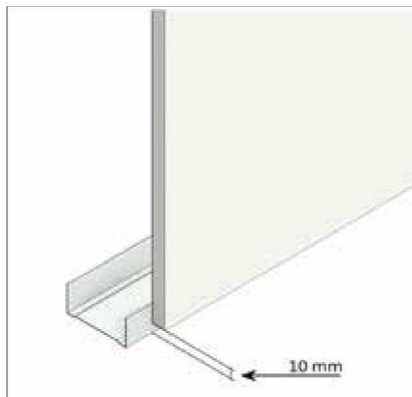
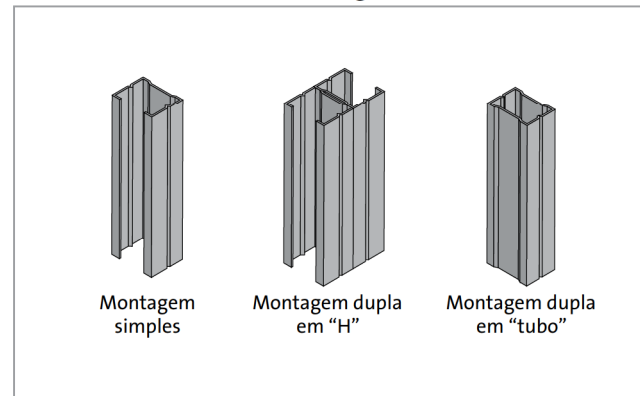
Para áreas úmidas, como banheiros, cozinhas e áreas de serviço, recomenda-se o uso de placas RU - resistentes à umidade, com tratamento de impermeabilização na base da parede.

Obs.: Sempre que utilizar placas do tipo RU, o espaçamento dos montantes deve ser de no máximo 400mm. Os pontos de utilização e passagem de tubos devem ser vedados com selante (tipo silicone com antifungo) flexível e apropriados.

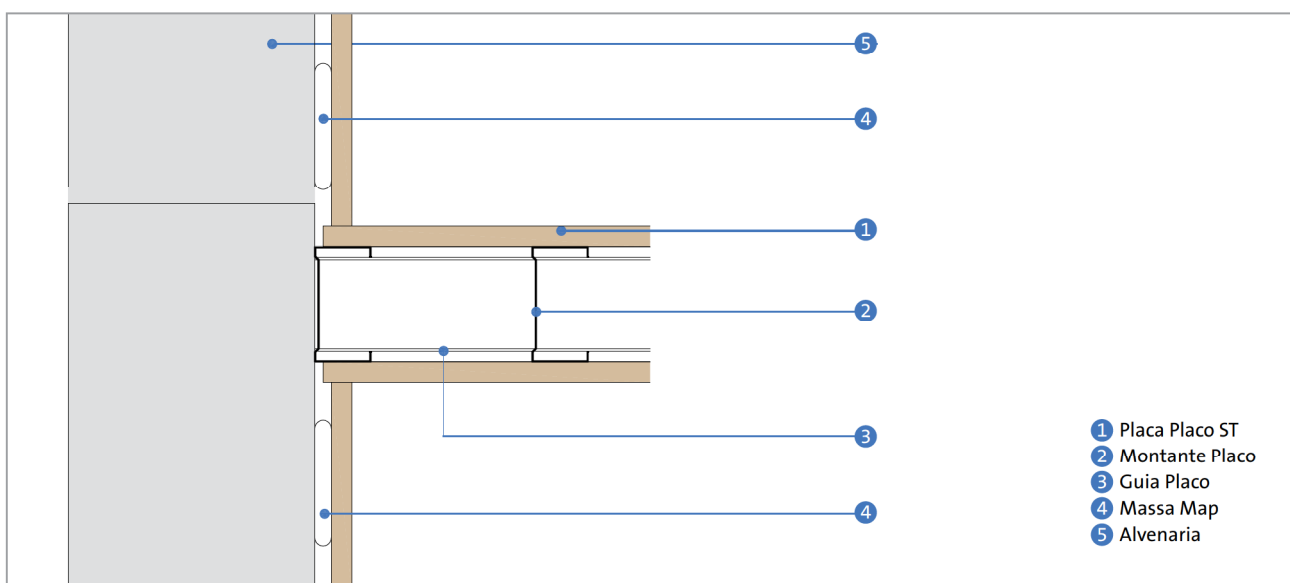
Pontos Singulares



Montantes: Sistema de montagem

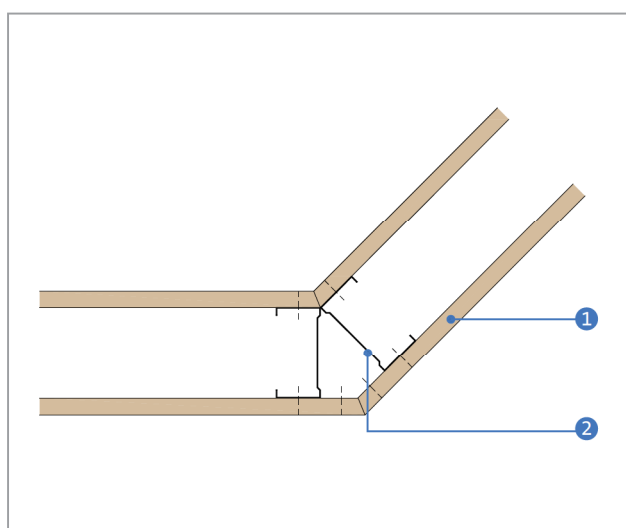
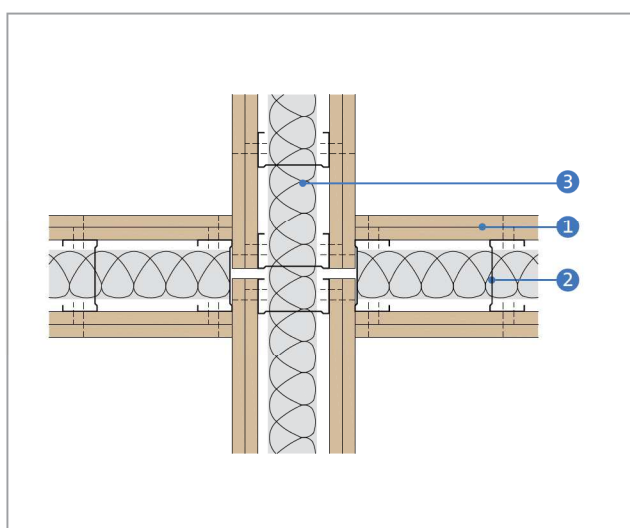
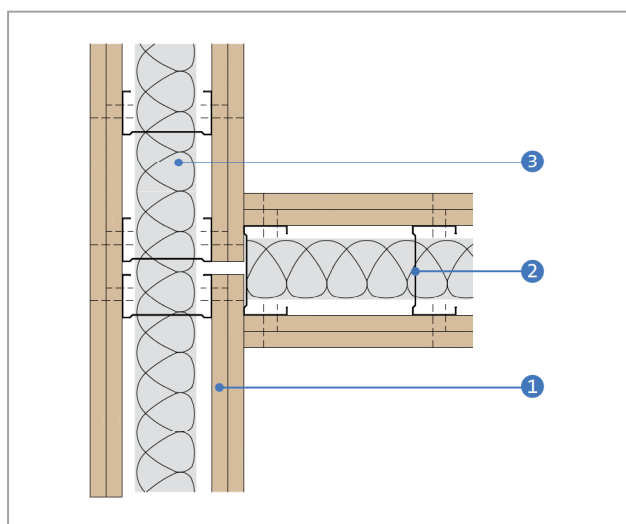
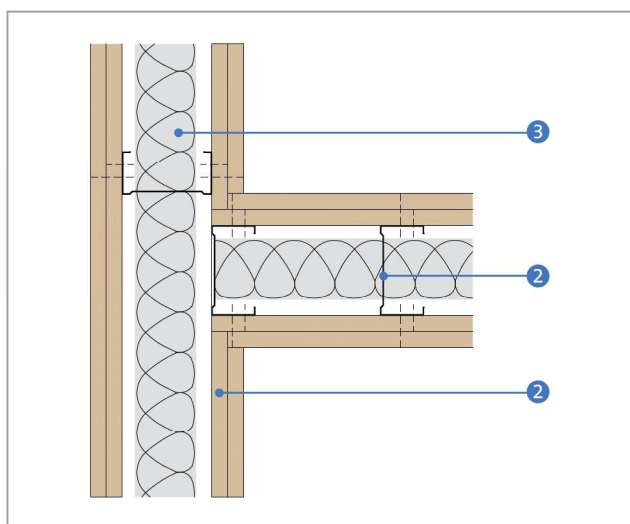
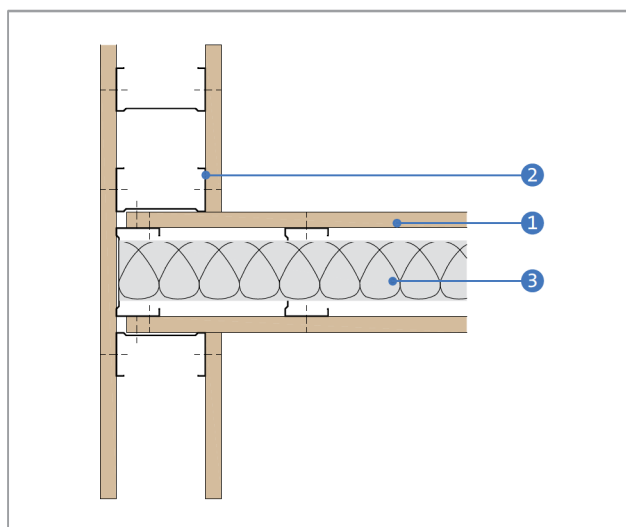
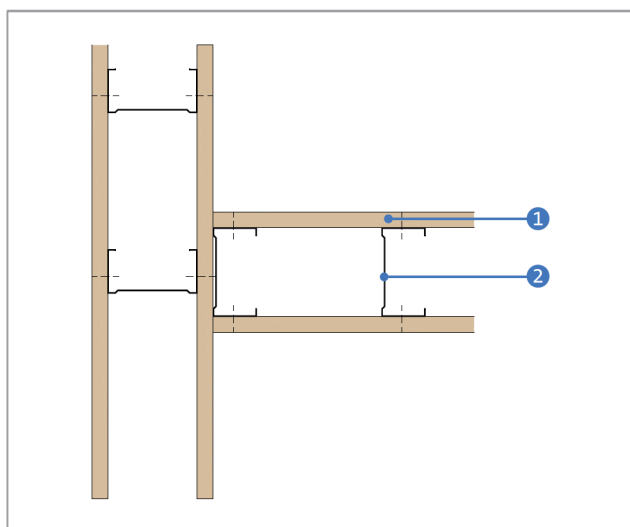


Detalhes Técnicos

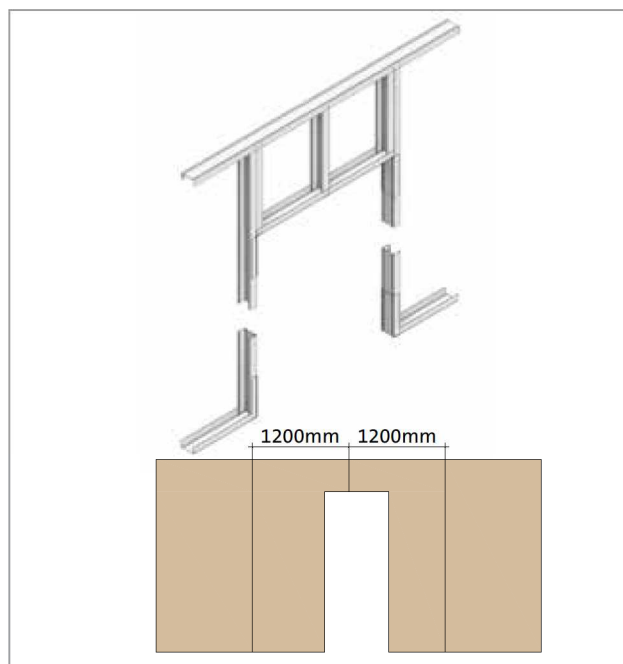
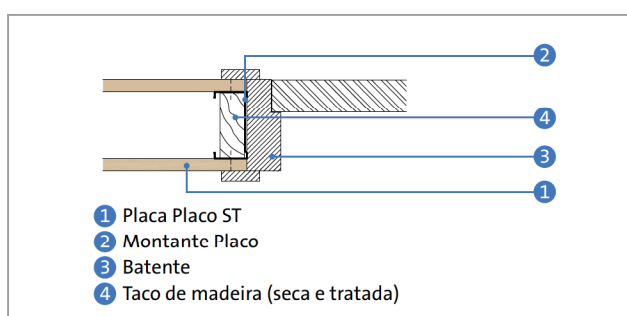
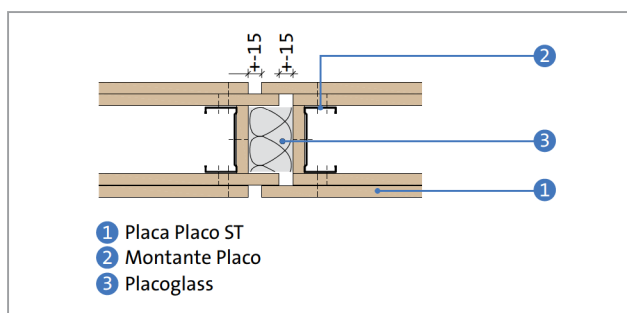


Encontro de *drywall* com alvenaria

Placostil® - Wall | Paredes Clássicas



- ① Placa Placo ST
- ② Montante Placo
- ③ Placoglass



Quantidades Estimadas de Materiais por m² de Parede Placostil®

Produtos	Unid.	Espaçamento entre montantes							
		Placa simples				Placa dupla			
		400mm		600mm		400mm		600mm	
		Simples	Duplo	Simples	Duplo	Simples	Duplo	Simples	Duplo
Placa Placo (largura 1.200mm)	m	2,10	2,10	2,10	2,10	4,20	4,20	4,20	4,20
Guia (R48 / R70 / R90)	m	0,90	0,90	0,90	0,90	0,90	0,90	0,90	0,90
Montante (M48 / M70 / M90)	m	3,40	5,60	2,50	4,20	3,40	5,60	2,50	4,20
Parafuso TTPC 25 ou TTPC 35 ⁽¹⁾	pç.	30	30	22	22	8	8	6	6
Parafuso TTPC 45	pç.	-	-	-	-	30	30	22	22
Parafuso TRPF 13	pç.	2	10	2	6	2	10	2	6
Massa para tratamento de juntas	Placomix ⁽³⁾ ou	0,94				1,88			
	Placojoint PR2 ⁽³⁾	0,70				1,40			
Fita Placo de papel microperfurado	m	2,80				2,80			
Cantoneira perfurada ⁽²⁾	m	variável				variável			

Observações:

(1) O comprimento do parafuso deve ser no mínimo 10mm maior que a espessura da placa utilizada.

(2) Para proteção de canto externo.

(3) No caso de placa dupla, considerar a aplicação de massa na camada interna das placas, ficando facultativa a utilização da fita de papel microperfurado nessa camada. Para a camada de placa externa, o tratamento de juntas é normal, ou seja, com utilização de massa e fita de papel microperfurado.

As quantidades acima são estimadas, podendo haver variações em função da disposição das paredes, quantidade de vãos de porta, etc. Considera-se perda de 5%.