

# FICHA DE PRODUTOS

MONTANTE (M48, M70, M90)

# MONTANTE

## Descrição

Perfil de aço no formato “C”, peça fabricada industrialmente, em aço galvanizado.

Referência Normativa: Perfil do tipo Montante “M48, M70, M90.”

## Utilização

Utilizada na estruturação de paredes, forros, revestimentos e divisórias de drywall.

## Dados Técnicos

Denominação	Espessura (mm)	Largura (mm)	Revestimento (Classe de Zinco)	Qtd/Embalagem
MONTANTE 48, 70, 90	0,50	48, 70, 90	Z275	10 / amarrado

Material Aço Galvanizado

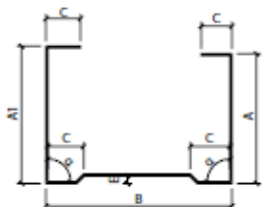
Limite de escoamento  $\geq 230$  MPa

Massa de revestimento por face  $\geq 94$  g/m<sup>2</sup>

Massa total de revestimento  $\geq 235$  g/m<sup>2</sup>

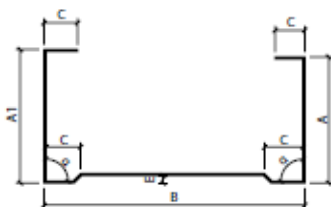
### Dados técnicos - M48

A (mm)	35,0 ± 1,0
A1 (mm)	37,0 ± 1,0
B (mm)	46,5 ± 0,5
C (mm)	7,0 ± 2,0
D (mm) eixo entre furos	400 ≤ D ≤ 600
d (mm) furo inicial	mín. 190 máx 310
E (mm)	mín. 2 máx 3
F (mm)	7,0 ± 2,0
α	90° ± 2°
Peso (kg/m)	0,49



### Dados técnicos - M70

A (mm)	35,0 ± 1,0
A1 (mm)	37,0 ± 1,0
B (mm)	68,5 ± 0,5
C (mm)	7,0 ± 2,0
D (mm) eixo entre furos	400 ≤ D ≤ 600
d (mm) furo inicial	mín. 190 máx 310
E (mm)	mín. 2 máx 3
F (mm)	7,0 ± 2,0
α	90° ± 2°
Peso (kg/m)	0,58



### Dados técnicos - M90

A (mm)	35,0 ± 1,0
A1 (mm)	37,0 ± 1,0
B (mm)	88,5 ± 0,5
C (mm)	7,0 ± 2,0
D (mm) eixo entre furos	400 ≤ D ≤ 600
d (mm) furo inicial	mín. 190 máx. 310
E (mm)	mín. 2 máx. 3
F (mm)	7,0 ± 2,0
α	90° ± 2°
Peso (kg/m)	0,67



## Normativa

A peça deve ser fabricada seguindo as normas ABNT NBR 15217:2009 (Perfis de aço para sistemas construtivos em chapas de gesso para “drywall”) e ABNT NBR 15758:2:2009 (Sistemas construtivos em chapas de gesso para drywall).

# MONTANTE

## Nomenclatura

A peça deverá seguir o seguinte padrão: PLACO DO BRASIL – MONTANTE M (48, 70, 90) (COMPRIMENTO EM mm) – ESPESSURA DA CHAPA DE AÇO – CLASSE DO REVESTIMENTO DE ZINCO – ABNT NBR 15217:2009 – DATA E LOTE DE FABRICAÇÃO.

*\*\*informações em itálico são variáveis de acordo com o comprimento, data de fabricação e lote da peça\*\**

## Produto / Embalagem



## Dados Gerais – Transporte e Armazenamento

- O local de transporte deve estar seco;
- As peças menores devem ser apoiadas nas maiores;
- Evitar balanços, distorções e contatos entre os fardos maiores;
- Proteger com lona a fim de prevenção contra umidade ou qualquer outra ação direta de natureza incontrollável;
- Armazenamento: Manter o produto em local seco, protegido e em superfície plana sobre o palete.

Estas informações são as recomendações relativas ao produto isoladamente (não instalado) e não afere o desempenho de um sistema drywall. Os dados técnicos apresentados pela Placo do Brasil são válidos para os produtos quando armazenados, manuseados e instalados conforme os procedimentos da Placo do Brasil e normas técnicas exigentes.

Este presente documento não é válido se reproduzido parcialmente.

A Placo do Brasil reserva-se no direito de alterar as especificações técnicas dos produtos sem aviso prévio.

Placo do Brasil | Av. Valentina Mello Freire Borenstein, 333 | Jd. São Francisco  
Mogi das Cruzes – SP  
0800 019 2540

